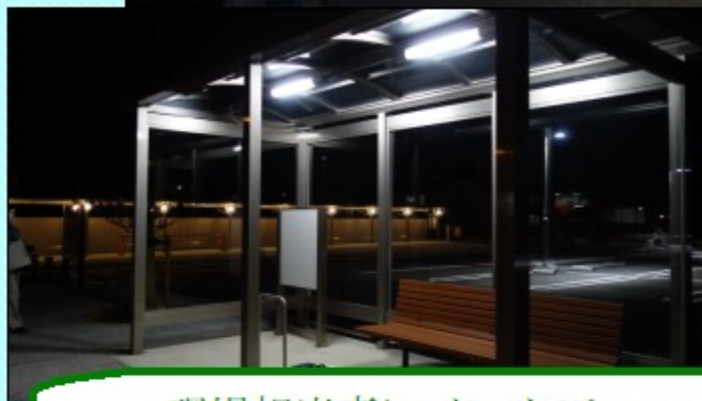
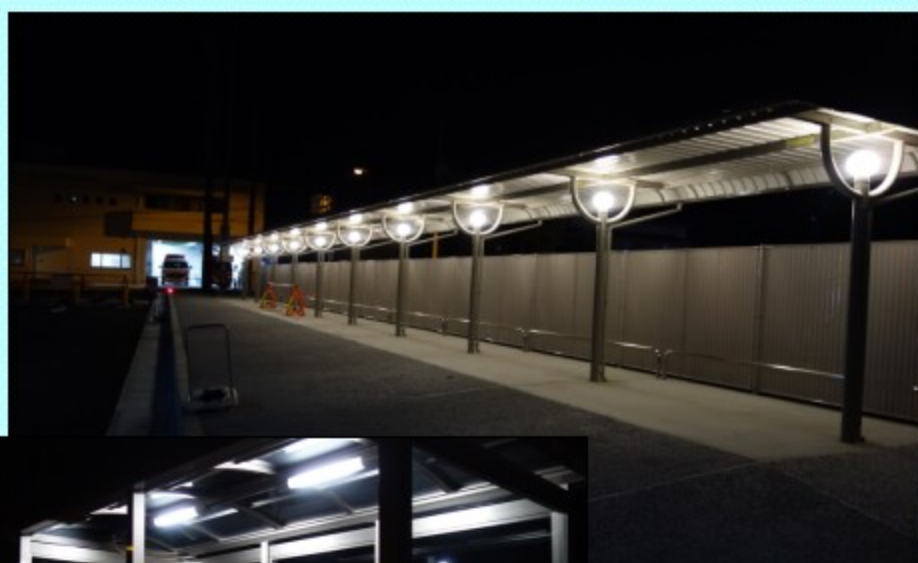


工事だより

山田総合センター・高松市川島コミュニティセンター駐車場等整備工事が完了しました。



←↑
写真撮影：(有)イシダ様



現場担当者にインタビュー

現場担当者：佐藤 貴弘

①現場の特徴を教えてください。

駐輪場とバスロータリー及びバス停留所、山田総合センターの駐車場40台分を新しく整備しました。

②施工中、嬉しかったことはありますか。

施工をしていく中で、段々と出来上がって形になっていく時が嬉しかったです。

③施工中、大変だったことはありますか。

外部での作業だったので、天候を見ながら工程を考え調整することが大変でした。

④施工中、心掛けていたことは何ですか。

歩道や既設駐車場と隣接しての重機作業があり、第三者災害に注意しながら、安全に作業ができる様心掛けていました。

⑤全体を通しての感想を教えてください。

梅雨時期の作業で雨が降り、作業が出来ない日もありましたが、工期内に納められ、無事故・無災害で工事を完了することが出来たので、良かったと思います。

現在、子育て世帯・若者夫婦世帯が住宅取得の際に利用できる4つの支援策があります。下記資料をご覧ください。ご不明な点がございましたら、弊社までお問い合わせ下さい。(TEL:087-861-5470)

国土交通省

エコな暮らしで子育てサポート!!

住宅取得に使える

4つの支援策

併用可能です

① 子育てエコホーム支援事業を創設

新築 子育て世帯や若者夫婦世帯を対象に長期優良住宅は100万円、ZEH住宅は80万円補助

リフォーム 子育て世帯、若者夫婦世帯を対象に原則上限30万円補助* (子育て世帯、若者夫婦世帯でない場合は原則上限20万円補助)*
*工事内容に応じて上限が引き上げとなる場合があります。

② 住宅ローン減税で13年間の税額控除

子育て世帯・若者夫婦世帯は最大で年間35万円控除

③ 贈与税非課税枠は最大1,000万円

④ フラット35の金利を最大年1.0%引下げ

4つの支援策 それぞれの要点

① 子育てエコホーム支援事業を創設

概要 **新築** 子育て世帯や若者夫婦世帯を対象に長期優良住宅は100万円、ZEH住宅は80万円補助
リフォーム 子育て世帯、若者夫婦世帯を対象に原則上限30万円補助* (子育て世帯、若者夫婦世帯でない場合は原則上限20万円補助)*
*工事内容に応じて上限が引き上げとなる場合があります。

対象者 令和5年11月2日以降に「対象工事」に着手し、申請した方
*対象工事:新築は基礎工事後の工程の工事、リフォームはリフォーム工事

受付期間 令和6年3月中下旬～予算上限に達するまで(遅くとも令和6年12月31日まで)
*申請は住宅事業者を通じて行います。お早めの申請をおすすめします。
*一般消費者の皆様におかれては、申請が予算の上限に達した等の事情により補助金の交付が受けられなかった場合の補助金相当分の負担について、住宅事業者との間で、契約前の商談の段階で明確化しておくようお願いします。

詳細は 子育てエコホーム支援事業 事務局 

お問合せ先 子育てエコホーム支援事業事務局
受付 9時～17時 (土日祝を除く) ☎0570-055-224 (通話料がかかります。)
*伊豆電話等からのご利用の場合 03-6625-2874 <https://kosodate-ecohome.mlit.go.jp>

住宅の省エネリフォーム支援については、国土交通省、経済産業省、環境省の3省の連携により、ワンストップでの利用を可能とします。詳細は<https://jutaku-shoene2024.mlit.go.jp>をご参照ください。

② 住宅ローン減税で13年間の税額控除

概要 ・住宅ローン残高の0.7%を原則13年間*、所得税額と住民税額の一部から税額控除
*新築住宅の場合、既存住宅の場合は10年間。
・住宅の省エネ性能等に応じ控除額を上乗せ
・令和6年に新築住宅に入居する子育て世帯・若者夫婦世帯の控除額について、令和4・5年入居の場合の水準を維持(最大で年間35万円)

対象者 令和4年1月から令和7年12月未だに入居した方

詳細は 国土交通省 住宅ローン減税 

お問合せ先 お近くの税務署へ https://www.mlit.go.jp/jutakukentiku/house/jutakukentiku_house_tk2_000017.html

③ 贈与税非課税枠は最大1,000万円

概要 親や祖父母等から資金贈与を受けて住宅の取得等をした場合、最大1,000万円までの贈与が非課税

対象者 令和6年1月から令和8年12月未だに贈与を受けた方

詳細は 国土交通省 贈与税の非課税措置 

お問合せ先 お近くの税務署へ https://www.mlit.go.jp/jutakukentiku/house/jutakukentiku_house_tk2_000018.html

④ フラット35の金利を最大年1.0%引下げ

概要 子育て世帯や若者夫婦世帯を対象に、住宅金融支援機構が提供する「フラット35」の金利を一定期間最大年1.0%引下げ
*長期優良住宅、ZEH住宅などを対象とした金利引下げメニューとの併用が可能です。

対象者 令和6年2月13日以降に資金を受け取られた方

詳細は フラット35 子育てプラス 

お問合せ先 住宅金融支援機構 お客さまコールセンター ☎0120-0860-35 https://www.flat35.com/topics/topics_20231110.html

また、全ての世帯の方が利用できるお得な住宅省エネキャンペーンも始まっており、予算上限がありますので早めにご検討ください。

2024年8/16現在 予算消化率

新築: 42%
リフォーム: 36%

26%

50%

1%

大好評の2023キャンペーンに続き

住宅省エネ2024キャンペーン

スタートしました!

住宅省エネ2024キャンペーンは 国交省・経済産業省・環境省の三省連携事業です

子育てエコホーム支援事業 (国土交通省) 先進的窓リノベ2024事業 (環境省) 給湯省エネ2024事業 (経済産業省) 賃貸集合給湯省エネ2024事業 (経済産業省)

4つの事業はまとめて申請(ワンストップ申請)できます!

国土交通省 経済産業省 環境省

住宅省エネ2024キャンペーンの支援策

子育てエコホーム支援事業 (国土交通省)

概要 ①～⑧の工事に応じて補助額を設定、補助額上限は20万円(世帯要件等により最大60万円)
①開口部の断熱改修 ②外壁、屋根、天井又は床の断熱改修 ③エコ住宅設備の設置
④子育て対応改修 ⑤開口部の防炎性向上改修 ⑥バリアフリー改修
⑦空気清浄機能・換気機能付エアコンの設置 ⑧リフォーム瑕疵保険等の加入
*①～③のいずれかの工事が含まれていることが必須。例外として、「先進的窓リノベ2024事業」「給湯省エネ2024事業」又は「賃貸集合給湯省エネ2024事業」において交付決定を受ける場合は、①～③に該当する工事を併せて行うものと取り扱います。

対象者 令和5年11月2日以降に「リフォーム工事」に着手し、申請した方

受付期間 令和6年3月中下旬～予算上限に達するまで(遅くとも令和6年12月31日まで)
*申請はリフォーム事業者を通じて行います。お早めの申請をおすすめします。

先進的窓リノベ2024事業 (環境省)

概要 高性能な断熱窓への改修について工事内容に応じて定額を補助
補助額上限は200万円
*ドア(開口部)に取り付けられているものに限り、窓の改修と同一の契約内で断熱性の高いものに改修する場合は、補助の対象となります。

対象者 令和5年11月2日以降に「リフォーム工事」に着手し、申請した方

受付期間 令和6年3月中下旬～予算上限に達するまで(遅くとも令和6年12月31日まで)
*申請はリフォーム事業者を通じて行います。お早めの申請をおすすめします。

給湯省エネ2024事業 (経済産業省)

概要 ①～③の導入工事に補助
【導入】①ヒートポンプ給湯機(最大13万円/台) ②ハイブリッド給湯機(最大15万円/台) ③家庭用燃料電池(最大20万円/台) *機種・性能で補助額が変わります。
①～③の導入と併せて、④～⑤の撤去工事をした場合に補助
【撤去】④蓄熱暖房機(10万円/台) ⑤電気温水器(5万円/台)

対象者 令和5年11月2日以降に着手し、申請した方

受付期間 令和6年3月中下旬～予算上限に達するまで(遅くとも令和6年12月31日まで)
*申請は工事請負契約等を結ぶ販売店、工務店等を通じて行います。お早めの申請をおすすめします。

賃貸集合給湯省エネ2024事業 (経済産業省)

概要 既存賃貸集合住宅で、従来型給湯器から補助対象エコジョーズ/エコフィールへの取替をする場合に補助(追焚機能なし:5万円/台、追焚機能あり:7万円/台)
*1棟あたり原則2台以上の取替に際する

対象者 令和5年11月2日以降に着手し、申請した方

受付期間 令和6年3月中下旬～予算上限に達するまで(遅くとも令和6年12月31日まで)
*申請は工事請負契約等を結ぶ販売店、管理会社等を通じて行います。お早めの申請をおすすめします。

最近地震が増えてきていますが、皆様に地震対策をお考えの時に気を付けて頂きたいことがあります。

「瓦がずれている」などと言って突然訪問してくる業者の方が、不安をあおり高額な屋根修理の契約をさせるケースが多く発生しています。屋根は自分で確認することができない場所のため指摘されると不安になりやすいですが、1人で決断してその場で見てもらったり、契約することはやめましょう。

【訪問してきた業者の方への対応】

①屋根に上げない：お客様と一緒に屋根に上がることができないので、屋根上がって見えないところで何をするか分かりません。

絶対に屋根には上がらず、地上から説明を聞くだけにしましょう。

②すぐに契約しない：仮に、地上から見て明らかに瓦がずれていたとしても、その場で契約することはやめましょう。

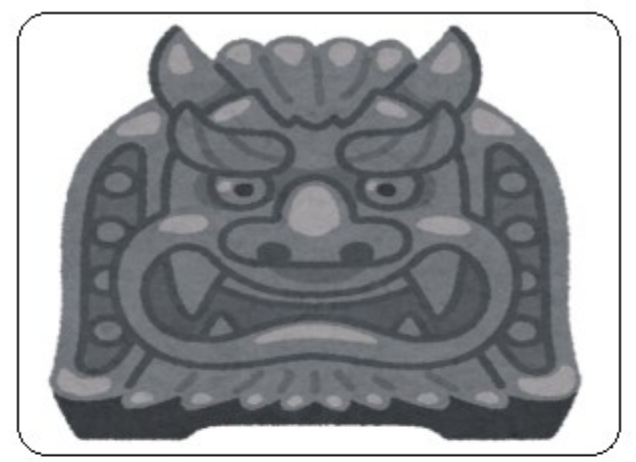
また、手書きの見積書は、要注意です。

③別の業者（当社）に見てもらう：訪問してきた業者とは別の業者に見てもらい、瓦が本当にずれているのか、ずれていれば見積を作成してもらい訪問してきた業者と比較してみましょう。

※瓦がずれていても、瓦の下には「ルーフィング」と呼ばれる防水シートもしくは葺き土があり、すぐに雨漏りが発生する緊急性がある訳ではありません。家族や友人に相談するぐらいの余裕はありますので、すぐに契約することはやめましょう。もし、契約してしまった場合は、8日以内であれば、クーリングオフできますのですぐに解約をしてください。（キャンセル料などはかかりません。）

◎先日お客様より上記の問い合わせがあり、確認すると瓦はずれていませんでした。お気を付けください。

必ずご家族に相談したり、当社までご連絡下さい。（連絡先：087-861-5470）



なすの肉味噌のせ



材料（2人分）

- | | |
|-------|-----------|
| なす(中) | 2個 |
| サラダ油 | 大さじ2 |
| 鶏ひき肉 | 80g |
| みそ・砂糖 | 各大さじ1と1/2 |
| 酒・水 | 各大さじ1 |
| いり黒ごま | 少々 |



作り方

- ① なすはへたを除き、縦半分にし、格子状の切れ目を浅く入れる。
- ② フライパンに油を熱し、なすを入れて蓋をする。3分ほど揚げ焼きにしたら、裏返し、裏面も加熱する。
- ③ 鍋に鶏ひき肉と酒、水を入れ、中火にかけながらよく混ぜる。みそと砂糖を加え、肉に火が通るまで練り混ぜる。
- ④ 器に②を盛り、③をのせ、黒ごまをふる。

★肉味噌はレタスで巻いたり、サラダやご飯、豆腐にかけてもgood！

【1日3食 まず野菜！】
香川県「おてがる野菜料理レシピ」を御紹介！
2020年3月発行